


ПРИНЯТО  
На заседании педагогического совета  
МБДОУ «Детский сад №34»  
Протокол № 4 от «31» марта 2022г.

УТВЕРЖДАЮ

Заведующий МБДОУ

«Детский сад № 34»

 /О.В.Васильева /

Приказ № 64 от «31» марта 2022г.



**Отчет о результатах самообследования за 2021 год  
муниципального бюджетного дошкольного  
образовательного учреждения  
«Детский сад №34 «Солнышко»**

## 1. Аналитическая часть.

### 1.1. Общие сведения о дошкольном образовательном учреждении

**Наименование учреждения:** Муниципальное бюджетное дошкольное образовательное учреждение детский сад №34 «Солнышко»

**Юридический и фактический адрес:** 653036, Кемеровская область, г. Прокопьевск, улица Горбунова, дом 6.

**Телефон:** 8 (346) 61-57-60

**Учредитель учреждения:** Управление образования города Прокопьевска

**Организационно-правовая форма учреждения:** муниципальное бюджетное дошкольное образовательное учреждение детский сад.

**Лицензия:** от 25 июля 2016 года регистрационный номер 16231 Серия 42 Л 01 №0003289 срок действия: бессрочно.

**Устав:** Муниципального бюджетного дошкольного образовательного учреждения «Детский сад №34 «Солнышко», утвержден 29.05.2019

**Адрес сайта учреждения:** <http://детскийсад34.рф>

**Адрес электронной почты:** detsad34sol@mail.ru

Детский сад посещает 117 воспитанников в возрасте от 3 до 7 лет. Количество групп – 4.

Вторая младшая группа с 3 до 4 лет - 25 воспитанников.

Средняя группа с 4 до 5 лет - 28 воспитанников.

Старшая группа с 5 до 6 лет - 31 воспитанник.

Подготовительная группа с 6 до 7 лет - 32 воспитанника.

Детский сад функционирует в режиме полного дня (12-часовое пребывание).

Понедельник-пятница с 07 часов до 19 часов.

Выходные дни – суббота, воскресенье.

**Вывод:** муниципальное бюджетное дошкольное образовательное учреждение «Детский сад №34 «Солнышко» функционирует в соответствии с нормативными документами в сфере образования Российской Федерации. Контингент воспитанников социально благополучный. Преобладают дети из полных семей.

### 1.2. Формы и структура управления.

Управление учреждением осуществляется в соответствии с законодательством Российской Федерации и настоящим Уставом на принципах единоначалия и коллегиальности.

Единоличным исполнительным органом Учреждения является прошедший соответствующую аттестацию заведующий Учреждением, который назначается и освобождается от занимаемой должности Учредителем.

В образовательном учреждении разработана нормативно-организационная документация в соответствии с нормативно-правовыми основами функционирования и развития системы дошкольного образования: устав, договоры, правила, положения, инструкции.

Структура, порядок формирования, срок полномочий и компетенция органов управления ДОУ, порядок принятия ими решения устанавливался Уставом ДОУ в соответствии с законодательством Российской Федерации (таблица 2).

ДОУ самостоятельно в формировании своей структуры управления и имела различные структурные подразделения, обеспечивающие осуществление образовательной деятельности с учетом уровня, вида и реализуемой основной образовательной программы учреждения, формы обучения и режима пребывания воспитанников.

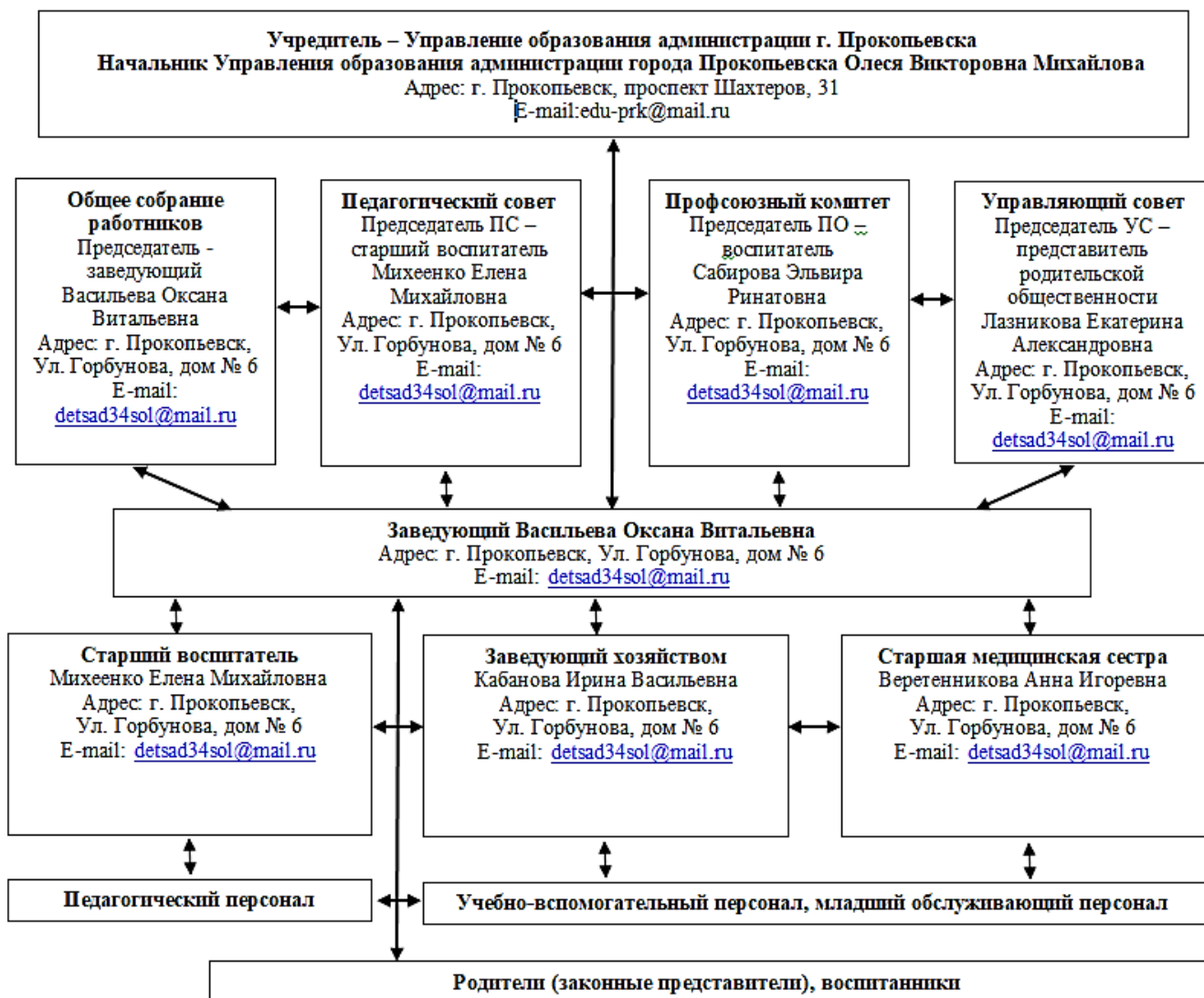
Результатом организации работы являются следующие показатели:

- ✓ повышение активности родителей в жизни детского сада
- ✓ установление разных форм сотрудничества
- ✓ совместное решение актуальных вопросов воспитания и развития детей.

Детский сад имеет систему управления, в которой соответствующим образом определены уровни управления с установленными взаимосвязями по содержанию работы и подчинению, определены способы передачи прямой и обратной информации.

Таблица 2.

### Структурная модель управления МБДОУ



Система управления персоналом детского сада определяет место и роль каждого члена коллектива в достижении поставленных целей, кроме того, она обеспечивает их эффективное взаимодействие. Достижение этих целей четко определяет все связи подчинения и взаимодействия исполнителей между собой. Все функции управления (прогнозирование, программирование, планирование, организация, регулирование, контроль, анализ, коррекция) направлены на достижение оптимального результата.

### 1.3. Кадровое обеспечение.

Уровень квалификации педагогических кадров является важнейшим ресурсом в обеспечении высокого уровня качества образования.

Укомплектованность дошкольного образовательного учреждения педагогами согласно штатному расписанию	
Доля воспитателей, имеющих базовое образование, соответствующее преподаваемым дисциплинам. Возрастной состав. Обновление кадров, перспективы роста.	В учреждении работает 10 педагогов. Образовательный уровень. 10 человек (100%) имеют образование педагогической направленности: высшее – 7 человек (70%) среднее профессиональное – 3 человек (30 %) Возрастной уровень: От 20 до 30 лет – 2 чел.(20%) От 30 до 40 лет - 2 чел.(20 %) от 40 до 50 лет - 5 чел.(50 %) от 50 до 60 лет - 0 чел.(0%) свыше 60 лет –1 чел. (10%)По стажу работы: До 5 лет – 1 чел. (10%) До 10 лет – 3 чел. (30%) До 15 лет – 4 чел. (40%) До 20 лет – 0 чел. (0%) Свыше 20 лет – 2 чел. (20%)
Распределение педагогов по квалификационным категориям.	Высшая квалификационная категория - 5 чел.(50%) Первая квалификационная категория - 4 чел. (40%) Без категории – 1 чел. (10%)
Доля педагогов, повысивших свою квалификацию за последние 5 лет	10 чел. (100%)

**Вывод:** МБДОУ «Детский сад №34 «Солнышко» укомплектовано кадрами на 100%. Педагоги детского сада постоянно повышают свой профессиональный уровень, посещают городские методические объединения, знакомятся с опытом работы своих коллег и других дошкольных учреждений, приобретают и изучают новинки периодической и методической литературы. Все это в комплексе дает хороший результат в организации педагогической деятельности и улучшении качества образования и воспитания дошкольников.

#### Мониторинг профессиональных достижений педагогов за 2021г.

Название конкурса – педагог	Результат участия
1. Кузбасская ярмарка Горшунова А.С., ст. воспитатель Бурмашова С.И., воспитатель Сабилова Э.Р., воспитатель Лазникова Е.А, воспитатель Милицына Е.С. воспитатель	Диплом ГРАН-ПРИ
2.Областной конкурс «Кузбасс-малая родина» Кулакова И.В., воспитатель Милицына Е.С. воспитатель	Сертификат участника
3. Городской смотр-конкурс на лучшее оформление образовательного учреждения, посвященный 300-летию Кузбасса, 90-летию города Прокопьевска Бурмашова С.И., воспитатель Карташова И.А., воспитатель	Грамота за I место

Кулакова И.В., воспитатель Лазникова Е.А., воспитатель Милицына Е.С., воспитатель Сабилова Э.Р., воспитатель	
4.Городской смотр-конкурс на лучшее оформление кабинета и образовательного учреждения к новому году «Новогоднее настроение» Лазникова Е.А., воспитатель Сабилова Э.Р., воспитатель Милицына Е.С., воспитатель Остальцова Е.О., воспитатель	Грамота за I место
5.Всероссийский педагогический конкурс «Творческий воспитатель-2021» Остальцова Е.О., воспитатель Бурмашова С.И., воспитатель Сабилова Э.Р., воспитатель	Диплом участника
6.Региональный педагогический центр «Кузбасс-конкурс» Милицына Е.С., воспитатель Бурмашова С.И., воспитатель Сабилова Э.Р., воспитатель Остальцова Е.О., воспитатель	Диплом I степени
7. Городской конкурс «Инновационные образовательные практики – 2021» Кулакова И.В., воспитатель Милицына Е.С. воспитатель	Диплом I степени
8. Городской конкурс «Инновационные образовательные практики – 2021» Бурмашова С.И., воспитатель Лазникова Е.А., воспитатель Сабилова Э.Р., воспитатель	Диплом участника
9. Городской конкурс «Педагог-мастер» Бурмашова С.И., воспитатель Сабилова Э.Р., воспитатель	Диплом участника
10. Всероссийский конкурс «Надежды России» Глазырина А.А., муз. руководитель	Диплом I степени

#### 1.4. Материально-техническое обеспечение ДОУ.

Дошкольное учреждение размещено в отдельном здании, рассчитанном на 4 группы детей. Здание детского сада сухое, освещение естественное и электрическое. 3 группы имеют эвакуационные выходы. Помещение детского сада соответствует санитарным нормам и правилам.

В дошкольном учреждении создана материально-техническая база для жизнеобеспечения и развития детей, ведется систематически работа по созданию предметно-пространственной развивающей среды.

Оборудованы в соответствии с современными требованиями и оснащены методическими и дидактическими пособиями:

- групповые помещения;
- методический кабинет;
- медицинский кабинет;
- пищеблок;
- прачечная;
- игровые прогулочные участки со спортивной площадкой.

При создании предметно-пространственной развивающей среды педагоги учитывают

возрастные, индивидуальные особенности детей своей группы. Оборудованы групповые комнаты, включающие игровую, познавательную, обеденную зоны. Группы постепенно пополняются современным игровым оборудованием, в соответствии с рекомендациями ФГОС. Предметная среда всех помещений оптимально насыщена, выдержана мера «необходимого и достаточного» для каждого вида деятельности, представляет собой «поисковое поле» для ребенка, стимулирующее процесс его развития и саморазвития, социализации. В ДОУ не только уютно, красиво, удобно и комфортно детям, созданная развивающая среда открывает нашим воспитанникам весь спектр возможностей, направляет усилия детей на эффективное использование отдельных ее элементов.

Каждая группа детского сада оснащена телевизором, музыкальным центром. Организованная в ДОУ предметно-пространственная развивающая среда инициирует познавательную и творческую активность детей, предоставляет ребенку свободу выбора форм активности, обеспечивает содержание разных форм детской деятельности, безопасна и комфортна соответствует интересам, потребностям и возможностям каждого ребенка, обеспечивает гармоничное отношение ребенка с окружающим миром.

В этом учебном году пополнен фонд материально - технического оборудования для всех возрастных групп. В течение учебного года в методическом кабинете организовывались постоянно действующие выставки новинок методической литературы и дидактического материала. Своевременно оформлялись и обновлялись стенды информацией для педагогов и родителей.

На территории детского сада обновлены клумбы и цветники. Работает транспортная площадка для изучения детьми правил дорожного движения.

**Вывод:** в МБДОУ «Детский сад №34» предметно-пространственная среда способствует всестороннему развитию дошкольников.

### **1.5. Структура содержания образования в ДОУ.**

Содержание воспитательно-образовательного процесса в МБДОУ определяется образовательной программой дошкольного учреждения, в основе которой лежит основная общеобразовательная программа дошкольного образования, а также другие программы и технологии, методические материалы для образовательной деятельности детей по приоритетным направлениям:

- Детство: Примерная основная общеобразовательная программа дошкольного образования / Т.И. Бабаева, А.Г. Гогоберидзе, З.А. Михайлова и др. - СПб.: Детство – пресс, 2014.
- Пензулаева Л.И. «Физкультурные занятия в детском саду»;
- «Цветные ладошки» И.А. Лыковой;
- «Конструирование в детском саду» Лыкова И.А.;
- «Основы безопасности детей дошкольного возраста» Р.Б. Стеркиной и др.;
- «Экологическое воспитание дошкольников» С.Н. Николаевой;
- «Конспекты комплексно – тематических занятий» Н.С. Голицина;
- «Беседы о природных явлениях и объектах» Т.А. Шорыгина;
- Парциальная образовательная программа «Детство с родным городом»
- Парциальная образовательная программа «Поликультурное детство»

### **1.6. Взаимодействие с родителями воспитанников.**

Взаимодействие с родителями коллектив МБДОУ «Детский сад №34» строит на принципе сотрудничества и партнерства.

При этом решаются задачи:

- повышение педагогической культуры родителей;
- приобщение родителей к участию в жизни детского сада.

Для решения этих задач используются различные формы работы:

- групповые родительские собрания, консультации;
- проведение совместных мероприятий для детей и родителей;
- анкетирование;
- наглядная информация;
- выставки совместных работ, конкурсы;
- посещение открытых мероприятий и участие в них;
- заключение договоров с родителями вновь поступивших детей.

Работает консультативная служба ДКП «Лучик».

**Вывод:** в дошкольном учреждении создаются условия для максимального удовлетворения запросов родителей детей дошкольного возраста по их воспитанию и обучению. Родители получают информацию о целях и задачах учреждения, имеют возможность обсуждать различные вопросы пребывания ребенка в ДОО участвовать в жизнедеятельности детского сада.

### 1.7 Результаты образовательной деятельности.

Анализ освоения программы по направлениям и образовательным областям показал, что результаты в среднем по дошкольному учреждению составляют выполнение программы на 91% .

Образовательные области	Результаты освоения, %
ФИЗИЧЕСКОЕ РАЗВИТИЕ	78
СОЦИАЛЬНО - КОММУНИКАТИВНОЕ РАЗВИТИЕ	89
ПОЗНАВАТЕЛЬНОЕ РАЗВИТИЕ	95
РЕЧЕВОЕ РАЗВИТИЕ	75
ХУДОЖЕСТВЕННО-ЭСТЕТИЧЕСКОЕ РАЗВИТИЕ	97
<b>Итого:</b>	<b>87</b>

Отслеживание уровней развития детей осуществляется на основе мониторинга в начале и в конце учебного года.

По итогам мониторинга, проводится индивидуальная работа. Результатом осуществления воспитательно-образовательного процесса явилась качественная подготовка детей к обучению в школе. Готовность дошкольника к обучению в школе характеризует достигнутый уровень развития накануне поступления в школу. Заметно, что количество детей с высоким уровнем развития остается стабильным. В том, что уровень развития детей остается ежегодно стабильным, огромная заслуга педагогов всего коллектива.

**Вывод:** В результате проведенной работы отмечается высокий уровень интеллектуального развития детей, в дальнейшем педагоги будут работать над речевым развитием и экологическим воспитанием детей.

Выполнение детьми программы осуществляется на хорошем уровне. Годовые задачи реализованы в полном объеме. В ДОО систематически организуются и проводятся различные тематические мероприятия.

Большое значение для развития дошкольника имеет организация системы кружковой работы в ДОУ, которое способно обеспечить переход от интересов детей к развитию их способностей. Развитие творческой активности каждого ребёнка представляется главной задачей современного образования в ДОУ и качества образования в целом. В ДОУ ведется кружковая работа по направлениям:

№ п/п	Вид услуги	Руководитель
1	Рабочая программа по речевому развитию «Зазеркалье» для детей среднего дошкольного возраста	Картасова И.А., воспитатель Бурмашова С.И., воспитатель
2	Рабочая программа по художественно-эстетическому развитию «Мастерская чудес» для детей старшего дошкольного возраста	Кулакова И.В., воспитатель Трибой Е.В., воспитатель
3	Рабочая программа по экологическому воспитанию «Мастерская природы» для детей подготовительной к школе группе	Лазникова Е.А., воспитатель Сабирова Э.Р., воспитатель

Работа с детьми в течение года проводилась систематически, согласно установленного графика и планомерно по авторским программам дополнительного образования.

### 1.8 Сохранение и укрепление здоровья.

Здоровьесберегающая направленность воспитательно-образовательного процесса обеспечивает формирование физической культуры детей и определяет общую направленность процессов реализации и освоения Программы ДОУ. Одно из основных направлений физкультурно-оздоровительной работы нашего ДОУ - это создание оптимальных условий для целесообразной двигательной активности детей, формирование у них необходимых двигательных умений и навыков, а также воспитание положительного отношения и потребности к физическим упражнениям.

Оздоровительная работа в ДОУ проводится на основе документов:

- ФЗ № 52 «О санитарно-эпидемиологическом благополучии населения».
- «Санитарно-эпидемиологические правила и нормативы к СанПиН» от 2.4.3648-20

Для всех возрастных групп разработан режим дня с учётом возрастных особенностей детей. Для детей впервые посещающих ДОУ специальный адаптационный режим. Изучение состояния физического здоровья детей осуществляется медицинской сестрой.

Для совместной деятельности с детьми на улице оборудована спортивная площадка. В группах имеются физкультурные уголки. В реализации физкультурно-оздоровительной деятельности воспитатели реализуют индивидуальный подход к детям, следят за самочувствием каждого ребенка, стремятся пробудить у детей интерес, используя игровые образы.



### Формы и методы оздоровления детей.

№	Формы и методы	Содержание	Контингент детей
1.	Обеспечение здорового ритма жизни	- щадящий режим (период адаптации); - гибкий режим; - обеспечение светового режима; - световое сопровождение среды и учебного процесса	все группы детей
2.	Физические упражнения	- утренняя гимнастика; - физкультурно-оздоровительные занятия; - игры большой и малой подвижности; - профилактическая гимнастика (дыхательная, улучшение осанки, плоскостопие, зрение); - обучение спортивным играм	все группы детей  старшая и подготовительная группы
3.	Гигиенические и водные процедуры	- умывание; - мытье рук; - игры с водой; - обеспечение чистоты среды	все группы детей
4.	Воздушные ванны	- проветривание помещений; - обеспечение температурного режима и чистоты воздуха	все группы детей
5.	Активный отдых	- вечера досугов, развлечений, праздники; - игры-забавы; - недели здоровья	все группы детей
6.	Питание	- рациональное питание	все группы детей
7.	Психогимнастика	- игры и упражнения на развитие эмоциональной сферы; - игры-тренинги на подавление отрицательных эмоций;	все группы детей средняя, старшая, подготовительная группы
8.	Спецзакаливание	- босоножье; - игровой массаж; - дыхательная гимнастика; - обширное умывание	все группы детей старшая, подготовительная группы
9.	Воздухообменные мероприятия	- (УФО) кварцевание помещений в сочетании с проветриванием;	все группы детей
10	Пропаганда ЗОЖ	- беседы; - занятия - игры - эстафеты	все группы детей старшая, подготовительная группы

Результаты диагностики уровня физического развития детей выявили положительную динамику их физического развития.

Медицинский блок включает в себя медицинский кабинет. Он оснащен современным оборудованием и медикаментами. Внештатной медицинской сестрой ведется учет и анализ общей заболеваемости воспитанников, анализ вирусных и простудных заболеваний.

ДОУ курирует врач-педиатр детской поликлиники, который осуществляет лечебно-профилактическую помощь детям, даёт рекомендации родителям по укреплению здоровья детей и предупреждению вирусных, инфекционных заболеваний, проводит совместную работу с педагогическим коллективом по реабилитации детей в условиях детского сада.

Проводятся профилактические мероприятия:

- осмотр детей во время утреннего приема;
- антропометрические замеры;
- анализ заболеваемости 1 раз в квартал, 1 раз в год;
- ежемесячное подведение итогов посещаемости детей;
- воздушное закаливание;
- в зимний период – фитонциды;
- витаминизация;
- кварцевание.

Ежегодно проводятся углубленные осмотры детей врачами.

**Вывод:** В работе ДОУ большое внимание уделяется охране и укреплению здоровья детей. Следует продолжать работу по снижению заболеваемости детей и в следующем году, продолжить взаимодействие с семьями воспитанников по формированию у детей потребности здорового образа жизни.

## **1.9 Организация питания, обеспечение безопасности.**

### **Организация питания.**

В ДОУ организовано 4-х разовое питание на основе примерного циклического десятидневного меню. Организована и работает общественная комиссия по оценке качества питания воспитанников МБДОУ «Детский сад №34». При поставке продуктов строго отслеживается наличие сертификатов качества. Контроль за организацией питания осуществляется старшей медицинской сестрой. В ДОУ имеется вся необходимая документация по организации детского питания. На пищеблоке имеется бракеражный журнал готовой продукции, журнал здоровья. На каждый день пишется меню-раскладка.

**Вывод:** Дети в ДОУ обеспечены полноценным сбалансированным питанием. Правильно организованное питание в значительной мере гарантирует нормальный рост и развитие детского организма и создает оптимальное условие для нервно-психического и умственного развития ребенка.

### **Обеспечение безопасности образовательного учреждения.**

Требования охраны жизни и здоровья воспитанников и работников образовательного учреждения соответствует нормам пожарной и электробезопасности, требованиям охраны труда воспитанников и работников. Здание детского сада оборудовано современной пожарно-охранной сигнализацией, тревожной кнопкой. Обеспечение условий безопасности в ДОУ выполняется согласно локальным нормативно-правовым документам. Имеются планы эвакуации. Работники знают и соблюдают правила пожарной безопасности, правила личной гигиены (регулярно проводятся плановые и внеплановые инструктажи).

Территория ограждена по всему периметру.

Групповые прогулочные веранды в удовлетворительном санитарном состоянии и содержании.

Состояние хозяйственной площадки удовлетворительное; мусор из контейнеров вывозится в соответствии с графиком.

В ДОУ созданы условия для обеспечения безопасности воспитанников и персонала – соблюдаются меры безопасности жизнедеятельности всех участников воспитательно-образовательного процесса:

- ✓ реализуется комплексный план по профилактике ДТП и пожарной безопасности
- ✓ проводятся мероприятия в рамках месячников «Месячник безопасности», «Неделя безопасности», акций «Внимание, дети», «Каникулы», «Здоровье – твое богатство» и т.п.

В ДОУ оформлены стенды: «Безопасность дорожного движения», «Охрана труда», «Пожарная безопасность», «Антитеррор» и др., информация обновляется ежеквартально. С воспитанниками систематически проводятся мероприятия согласно годовому плану работы по обучению правилам дорожного движения и предупреждению детского травматизма. С детьми проводятся беседы, занятия по ОБЖ, развлечения по соблюдению правил безопасности на дорогах. Проводится вводный инструктаж с вновь прибывшими сотрудниками, противопожарный инструктаж и инструктаж по мерам электробезопасности. Ежедневно ответственными лицами осуществляется контроль с целью своевременного устранения причин, несущих угрозу жизни и здоровью воспитанников и работников.

**Вывод:** В ДОУ соблюдаются правила по охране труда, и обеспечивается безопасность жизнедеятельности воспитанников и сотрудников.

### **1.10. Взаимодействие с родителями воспитанников.**

Взаимодействие с родителями коллектив ДОУ строит на принципе сотрудничества и партнерства.

При этом решаются задачи:

- повышение педагогической культуры родителей;
- приобщение родителей к участию в жизни детского сада;
- изучение семьи и установление контактов с ее членами для согласования воспитательных воздействий на ребенка.

Для решения этих задач используются различные формы работы:

- групповые родительские собрания, консультации;
- заседания семейного клуба;
- проведение совместных мероприятий для детей и родителей;
- анкетирование;
- наглядная информация;
- выставки совместных работ;
- посещение открытых мероприятий и участие в них;
- заключение договоров с родителями вновь поступивших детей.

- **Вывод:** в дошкольном учреждении создаются условия для максимального удовлетворения запросов родителей детей дошкольного возраста по их воспитанию и обучению. Родители получают информацию о целях и задачах учреждения, имеют возможность обсуждать различные вопросы пребывания ребенка в ДОУ участвовать в жизнедеятельности детского сада.

### **1.11. Финансовое обеспечение функционирования и развития учреждения**

Дошкольное образовательное учреждение имеет несколько источников финансирования: субсидии на выполнение муниципального задания, целевые субсидии.

Бюджетные источники финансирования используются на зарплату сотрудникам, на оплату коммунальных услуг.

В 2021 году финансирование предусматривало расходование средств следующим образом:

**-произведены работы:**

- ✓ выполнен косметический ремонт групп, пищеблока, фасада здания;
- ✓ постелен линолеум в младшей группе, в фойе;
- ✓ установлены 2 унитаза в средней группе;
- ✓ заменен дверной косяк в фойе;
- ✓ установлена система контроля доступа на основе электромагнитного замка и аудиодомофона на ворота;
- ✓ заменены трубы горячего водоснабжения на крыше;

**-приобретено:**

- ✓ вафельные и махровые полотенца для групп;
- ✓ штамп и печать ОУ;
- ✓ процессор в сборе;
- ✓ лазерный принтер и переплетчик;
- ✓ водонагреватель в прачечную;
- ✓ посуда в группы и кухню;
- ✓ половое покрытие в коридор;
- ✓ иллюминация (5 шт.);

### **1.12. Условия осуществления образовательного процесса.**

Территория учреждения располагается на отдельном участке, с деревянным и металлическим ограждением по всему периметру. Здание детского сада капитального исполнения, двухэтажное. Групповые ячейки изолированы, принадлежат каждой детской группе. Сопутствующие помещения (медицинского назначения, пищеблок, прачечная) соответствуют требованиям.

Здание ДОУ оборудовано системами вентиляции, центрального отопления, холодного и горячего водоснабжения, канализацией в соответствии с требованиями СанПиНа. Учреждение ДОУ обеспечено водой, отвечающей требованиям к питьевой воде. Соблюдается температурный режим, относительная влажность воздуха, режим проветривания в групповых помещениях.

Все основные помещения ДОУ имеют естественное освещение. Уровни естественного и искусственного освещения соответствуют требованиям СанПиНа.

Однако на сегодняшний день существует ряд пробелов в материально-техническом обеспечении ДОУ

- ✓ ремонт фасада здания
- ✓ частичный ремонт крыши
- ✓ приобретение мультимедийного проектора.

В 2021 году приоритетным направлением хозяйственной деятельности ДОУ будет исправление данного положения.

### **1.13. Перспективы и планы развития ДОУ.**

Деятельность ДОУ планировалась в соответствии с Федеральным законом РФ «Об образовании», нормативно-правовыми документами и локальными актами, регламентирующими деятельность ДОУ, программно-целевыми установками департамента образования и науки Кемеровской области и Управления образования администрации города Прокопьевска.

Для успешной деятельности в условиях модернизации образования основными направлениями дальнейшего развития ДОУ являются:

- ✓ повышение качества дошкольного образования;

- ✓ введение дополнительных платных образовательных услуг для воспитанников с учётом запросов родителей;
- ✓ совершенствование материально-технического оснащения ДОУ в соответствии с современными требованиями ФГОС ДО, и основной образовательной программой дошкольного образования;
- ✓ повышение уровня профессиональной компетентности с учетом профессионального стандарта;
- ✓ внедрение здоровьесберегающих технологий, направленных на сохранение и укрепление здоровья, и формирование здорового образа жизни воспитанников;
- ✓ внедрение современных активных нетрадиционных форм работы по взаимодействию с семьями воспитанников;
- ✓ создание благоприятного делового партнерства с социумом;
- ✓ информирование общественности в сети Интернет, СМИ о деятельности и развитии ДОУ.

**Программы, проекты, конкурсы, гранты, в которых планирует принять участие учреждение в предстоящем году:**

- Городской конкурс профессионального мастерства «Инновации в образовании», «Лучшее образовательное учреждение»;
- Региональный: «Педагогические таланты Кузбасса», «Кузбасс-малая Родина»;
- Всероссийский конкурс: «Классики», «Лучший экспонат», проводимый в рамках специализированных выставок «Образование. Карьера».

**2 часть. Показатели деятельности  
МБДОУ «Детский сад № 34»  
за 2021 год, подлежащие самообследованию**

<b>№ п/п</b>	<b>Показатели</b>	<b>Единица измерения</b>
<b>1.</b>	<b>Образовательная деятельность</b>	
1.1	Общая численность воспитанников, осваивающих образовательную программу дошкольного образования, в том числе:	117 человек
1.1.1	В режиме полного дня (8-12 часов)	117 человек
1.1.2	В режиме кратковременного пребывания (3-5 часов)	0 человек
1.1.3	В семейной дошкольной группе	0 человек
1.1.4	В форме семейного образования с психолого-педагогическим сопровождением на базе дошкольной образовательной организации	0 человек
1.2	Общая численность воспитанников в возрасте до 3 лет	0 человек
1.3	Общая численность воспитанников в возрасте от 3 до 8 лет	117 человек
1.4	Численность/удельный вес численности воспитанников в общей численности воспитанников, получающих услуги присмотра и ухода:	117 человек/100%
1.4.1	В режиме полного дня (8-12 часов)	117 человек/100%
1.4.2	В режиме продленного дня (12-14 часов)	0 человек/100%
1.4.3	В режиме круглосуточного пребывания	0 человек/0%
1.5	Численность/удельный вес численности воспитанников с ограниченными возможностями здоровья в общей численности воспитанников, получающих услуги:	0 человек/0%
1.5.1	По коррекции недостатков в физическом и (или) психическом развитии	0 человек/0%
1.5.2	По освоению образовательной программы дошкольного образования	0 человек/0%
1.5.3	По присмотру и уходу	0 человек/0%
1.6	Средний показатель пропущенных дней при посещении дошкольной образовательной организации по болезни на одного воспитанника	6 дней
1.7	Общая численность педагогических работников, в том числе:	10 человек
1.7.1	Численность/удельный вес численности педагогических работников, имеющих высшее образование	7 человек/70%
1.7.2	Численность/удельный вес численности педагогических работников, имеющих высшее образование педагогической направленности (профиля)	3 человека/30%
1.7.3	Численность/удельный вес численности педагогических работников, имеющих среднее профессиональное образование	3 человек/30%
1.7.4	Численность/удельный вес численности педагогических работников, имеющих среднее профессиональное образование педагогической направленности (профиля)	3 человек/30%

1.8	Численность/удельный вес численности педагогических работников, которым по результатам аттестации присвоена квалификационная категория, в общей численности педагогических работников, в том числе:	человек/%
1.8.1	Высшая	5 человек/50%
1.8.2	Первая	4 человека/40%
1.9	Численность/удельный вес численности педагогических работников в общей численности педагогических работников, педагогический стаж работы которых составляет:	человек/%
1.9.1	До 5 лет	1 человека/10%
1.9.2	Свыше 30 лет	1 человек/10%
1.10	Численность/удельный вес численности педагогических работников в общей численности педагогических работников в возрасте до 30 лет	2 человека/20%
1.11	Численность/удельный вес численности педагогических работников в общей численности педагогических работников в возрасте от 55 лет	1 человек/10%
1.12	Соотношение «педагогический работник/воспитанник» в дошкольной образовательной организации	10 человек/117 человек
1.13	Наличие в образовательной организации следующих педагогических работников:	
1.14.1	Музыкального руководителя	да/нет
1.14.2	Инструктора по физической культуре	да/нет
1.14.3	Учителя-логопеда	да/нет
1.14.4	Логопеда	да/нет
1.14.5	Учителя- дефектолога	да/нет
1.14.6	Педагога-психолога	да/нет
<b>2.</b>	<b>Инфраструктура</b>	да/нет
2.1	Общая площадь помещений, в которых осуществляется образовательная деятельность, в расчете на одного воспитанника	519кв.м./ 4,18 кв.м./
2.2	Площадь помещений для организации дополнительных видов деятельности воспитанников	0 кв.м.
2.3	Наличие физкультурного зала	да/нет
2.4	Наличие музыкального зала	да/нет
2.5	Наличие прогулочных площадок, обеспечивающих физическую активность и разнообразную игровую деятельность воспитанников на прогулке	да/нет